



THAILAND STEEL OUTLOOK

September 2019

THAILAND STEEL OUTLOOK

Contents

- รายงานสถานการณ์อุตสาหกรรมเหล็กเดือนกันยายน ปี พ.ศ. 2562

- สรุปสถานการณ์อุตสาหกรรมเหล็กโลก

- สรุปสถานการณ์อุตสาหกรรมเหล็กไทย



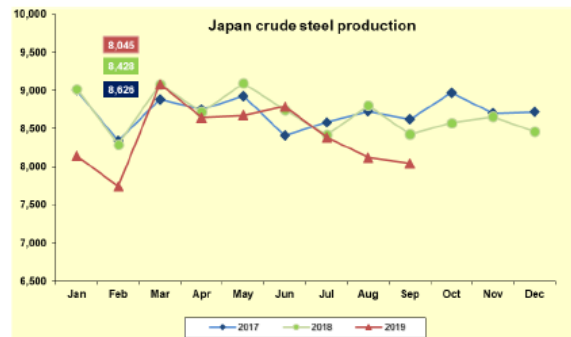
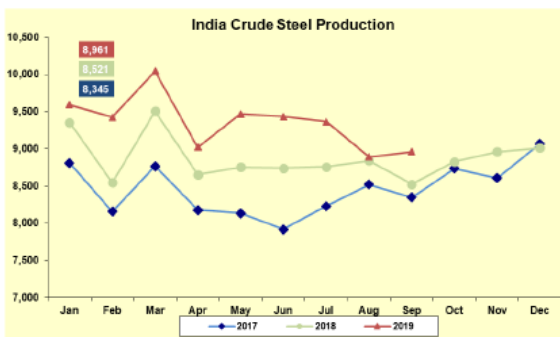
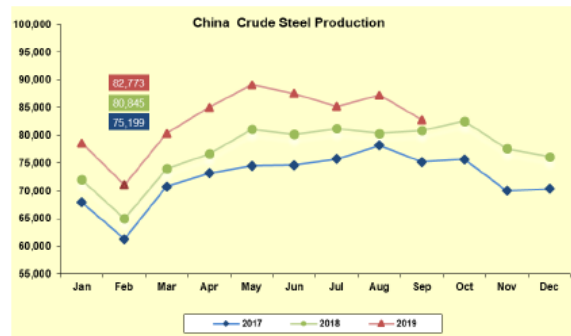
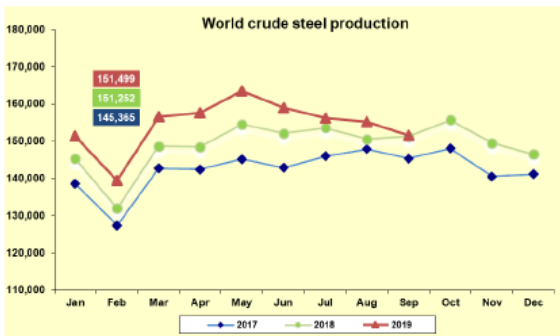
สรุปสถานการณ์อุตสาหกรรมเหล็กโลก

เดือนกันยายน ปี 2562



การผลิตเหล็กดิบของโลก

ยอดการผลิตเหล็กดิบของโลกเดือนกันยายน พ.ศ. 2562 อยู่ที่ 151 ล้านตัน ขยายตัวเพิ่มขึ้นร้อยละ 0.2 เมื่อเทียบกับช่วงเวลาเดียวกันของปีก่อน ประเทศจีนผู้ผลิตเหล็กดิบรายใหญ่ที่สุดของโลกมี ยอดการผลิตเหล็กดิบในเดือนกันยายน อยู่ที่ 82.8 ล้านตัน ขยายตัวเพิ่มขึ้นร้อยละ 2.4 เมื่อเทียบกับ ช่วงเดียวกันของปีก่อน ส่วนยอดการผลิตเหล็กดิบของประเทศอินเดียในเดือนกันยายน อยู่ที่ 8.9 ล้าน ตัน ขยายตัวร้อยละ 5.2 เมื่อเทียบกับช่วงเดียวกันของปีก่อน ในขณะที่ยอดการผลิตเหล็กดิบของ ประเทศญี่ปุ่นในเดือนกันยายน อยู่ที่ 8 ล้านตัน ปรับตัวลดลงร้อยละ 4.5 เมื่อเทียบกับช่วงเดียวกันของ ปีก่อน สำหรับเดือนกันยายน 2562 พบว่า ผลผลิตเหล็กดิบเริ่มมีการผลิตหดตัวเพิ่มเมื่อเทียบกับช่วง เดียวกันของปีก่อนหน้า เช่น ในกลุ่มสหภาพยุโรป (28) อเมริกาเหนือ เครือรัฐเอกราช(CIS) เป็นต้น



Source: World Steel Association

ข้อมูลในรายงาน สิ่งพิมพ์ และเว็บไซต์ที่ได้จัดทำขึ้นมาจากแหล่งข้อมูลที่เชื่อถือได้ อย่างไรก็ตาม สถาบันเหล็กและเหล็กกล้าแห่งประเทศไทยไม่รับประกันความ ถูกต้อง ครบถ้วนและพอเพียงของข้อมูลเหล่านี้ ความเห็นหรือการคาดการณ์ใดๆ ต่อเหตุการณ์ในอนาคตอาจแตกต่างจากเหตุการณ์ที่จะเกิดขึ้นจริง นอกจากนี้ สถาบันเหล็กและเหล็กกล้าแห่งประเทศไทยขอสงวนสิทธิในการเปลี่ยนแปลงและแก้ไขข้อมูล รวมถึงความเห็นและการประมาณการณใดๆ โดยไม่ต้องแจ้งล่วงหน้า

สรุปสถานการณ์ด้านราคา



ราคาผลิตภัณฑ์เหล็กของจีน

ภาพรวมราคาเหล็กในประเทศจีน ในช่วงสัปดาห์สุดท้ายของเดือนตุลาคม พ.ศ. 2562 ราคาผลิตภัณฑ์เหล็กทรงแบน ปรับตัวลดลงทุกผลิตภัณฑ์ ราคาเหล็กแผ่นรีดร้อน (HRC) ราคาเหล็กแผ่นรีดเย็น (CRC) และเหล็กแผ่นเคลือบสังกะสีแบบจุ่มร้อน (HDG) ราคาปรับตัวลดลง ร้อยละ 4.9 ร้อยละ 0.5 และร้อยละ 0.1 เมื่อเทียบกับช่วงเดียวกันของเดือนก่อนหน้า โดยมีราคาเฉลี่ยอยู่ที่ 494 599 และ 635 ดอลลาร์สหรัฐฯ ต่อตัน ตามลำดับ

ราคาผลิตภัณฑ์เหล็กทรงยาว ปรับตัวลดลงทุกผลิตภัณฑ์เช่นกัน ราคาบิลเล็ต (Billet) ราคาเหล็กเส้น (Rebar) และราคาเหล็กลวด (Wire rod) ปรับตัวลดลงร้อยละ 1.3 ร้อยละ 1.1 และร้อยละ 2.3 เมื่อเทียบกับช่วงเดียวกันของเดือนก่อนหน้า มีราคาเฉลี่ยอยู่ที่ 466 515 และ 519 ดอลลาร์สหรัฐฯ ต่อตัน ตามลำดับ

กราฟแสดงราคาผลิตภัณฑ์เหล็กของจีนในช่วงสัปดาห์สุดท้ายของเดือนตุลาคม 2562



Source: Steel Business Briefing

ข้อมูลในรายงาน สิ่งพิมพ์ และเว็บไซต์ที่ได้จัดทำขึ้นมาจากแหล่งข้อมูลที่เชื่อถือได้ อย่างไรก็ตาม สถาบันเหล็กและเหล็กกล้าแห่งประเทศไทยไม่รับประกันความถูกต้อง ครบถ้วนและพอเพียงของข้อมูลเหล่านี้ ความเห็นหรือการคาดการณ์ใดๆ ต่อเหตุการณ์ในอนาคตอาจแตกต่างจากเหตุการณ์ที่จะเกิดขึ้นจริง นอกจากนี้ สถาบันเหล็กและเหล็กกล้าแห่งประเทศไทยขอสงวนสิทธิในการเปลี่ยนแปลงและแก้ไขข้อมูล รวมถึงความเห็นและการประมาณการใดๆ โดยไม่ต้องแจ้งล่วงหน้า

สรุปสถานการณ์ด้านราคา



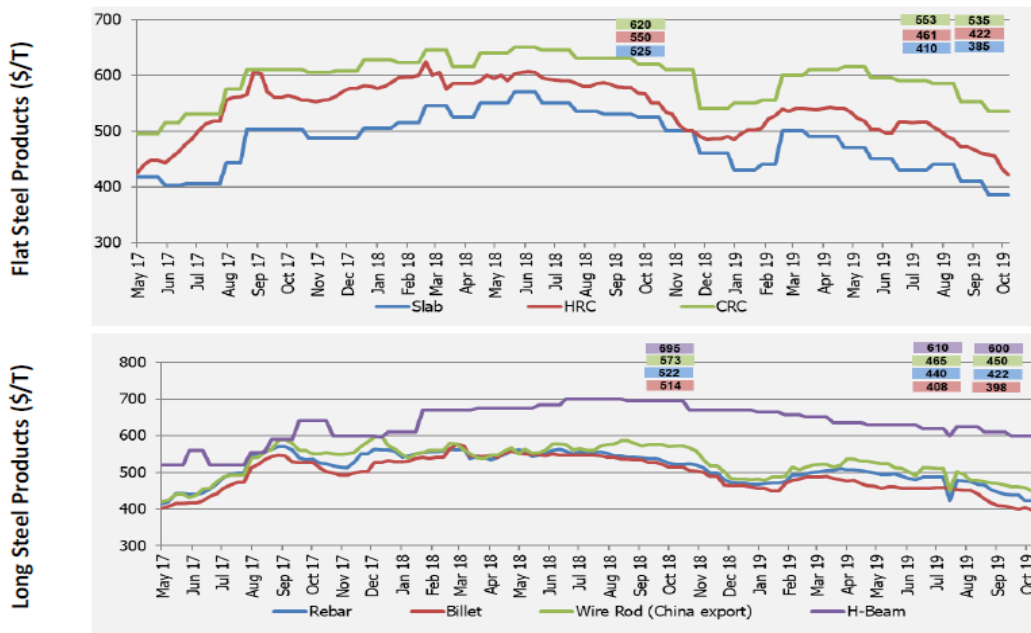
ราคาผลิตภัณฑ์เหล็กในตลาดเอเชีย

ภาพรวมราคาเหล็กในเอเชีย ในช่วงสัปดาห์สุดท้ายของเดือนตุลาคม พ.ศ. 2562 พบว่า ราคาผลิตภัณฑ์เหล็กทรงแบนปรับตัวลง ราคาเหล็กแผ่นหนา (Slab) ราคาเหล็กแผ่นรีดร้อน (HRC) และราคาเหล็กแผ่นรีดเย็น (CRC) ปรับตัวลดลง ร้อยละ 6.1 ร้อยละ 8.5 และร้อยละ 3.2 เมื่อเทียบกับช่วงเดียวกันของเดือนก่อนหน้า โดยมีราคาเฉลี่ยอยู่ที่ประมาณ 385 422 และ 535 ดอลลาร์สหรัฐฯ ต่อตัน ตามลำดับ

ราคาผลิตภัณฑ์เหล็กทรงยาว ราคาเหล็กเส้น (Rebar) ราคาบิลเล็ต (Billet) ราคาเหล็กหลอด (Wire rod) และ ราคาเหล็กเอชบีม (H-beam) ปรับตัวลดลงร้อยละ 4.1 ร้อยละ 2.5 ร้อยละ 3.2 และร้อยละ 1.6 เมื่อเทียบกับช่วงเดียวกันของเดือนก่อนหน้า มีราคาเฉลี่ยอยู่ที่ประมาณ 422 398 450 และ 600 ดอลลาร์สหรัฐฯ ต่อตัน ตามลำดับ

ความเคลื่อนไหววัตถุดิบในตลาดเอเชีย (East Asia Import) ในช่วงสัปดาห์สุดท้ายของเดือนตุลาคม 2562 ราคาวัตถุดิบปรับตัวลดลงทุกผลิตภัณฑ์ โดยที่ ราคาเศษเหล็ก (Scrap) ปรับตัวลดลง ร้อยละ 13.8% เมื่อเทียบกับช่วงเดียวกันของเดือนก่อนหน้า มีราคาเฉลี่ยอยู่ที่ประมาณ 265 ดอลลาร์สหรัฐฯ/ตัน ราคาถ่านหิน (Hard Coking Coal) และราคาสินแร่เหล็ก (Iron Ore) ปรับตัวเพิ่มขึ้น ร้อยละ 8.8 และ ร้อยละ 0.6 เมื่อเทียบกับช่วงเดียวกันของเดือนก่อนหน้า มีราคาเฉลี่ยอยู่ที่ประมาณ 151 และ 128 ดอลลาร์สหรัฐฯ/ตัน ตามลำดับ

กราฟแสดงราคาผลิตภัณฑ์เหล็กของเอเชียในช่วงสัปดาห์สุดท้ายของเดือนตุลาคม 2562



Source: Steel Business Briefing

ข้อมูลในรายงาน สิ่งพิมพ์ และเว็บไซต์ที่ได้จัดทำขึ้นมาจากแหล่งข้อมูลที่เชื่อถือได้ อย่างไรก็ตาม สถาบันเหล็กและเหล็กกล้าแห่งประเทศไทยไม่รับประกันความถูกต้อง ครบถ้วนและพอเพียงของข้อมูลเหล่านี้ ความเห็นหรือการคาดการณ์ใดๆ ต่อเหตุการณ์ในอนาคตอาจแตกต่างจากเหตุการณ์ที่จะเกิดขึ้นจริง นอกจากนี้ สถาบันเหล็กและเหล็กกล้าแห่งประเทศไทยขอสงวนสิทธิในการเปลี่ยนแปลงและแก้ไขข้อมูล รวมถึงความเห็นและการประมาณการณใดๆ โดยไม่ต้องแจ้งล่วงหน้า

THAILAND STEEL OUTLOOK

Contents

- รายงานสถานการณ์อุตสาหกรรมเหล็กเดือนกันยายน ปี พ.ศ. 2562
 - สรุปสถานการณ์อุตสาหกรรมเหล็กโลก
 - สรุปสถานการณ์อุตสาหกรรมเหล็กไทย



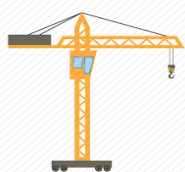
สรุปสถานการณ์อุตสาหกรรมเหล็กไทย



สถานการณ์การผลิตเหล็กของไทย

การผลิตเหล็กของไทย เดือนกันยายน พ.ศ. 2562 ยอดการผลิตเหล็กดิบรวมของไทย อยู่ที่ 326,236 ตัน หดตัวลงร้อยละ 43.4 เมื่อเทียบกับช่วงเดียวกันของปีก่อน สำหรับยอดการผลิตเหล็กสำเร็จรูปของไทย เดือนกันยายน พ.ศ. 2562 อยู่ที่ 514,416 ตัน ปรับตัวลดลงร้อยละ 41.1 เมื่อเทียบกับช่วงเวลาเดียวกันของปีที่ผ่านมา จำแนกเป็นการผลิตเหล็กทรงยาว อยู่ที่ 350,171 ตัน ปรับตัวลดลง ร้อยละ 41 เมื่อเทียบกับช่วงเวลาเดียวกันของปีที่ผ่านมา โดยการผลิตเหล็กเส้นและเหล็กโครงสร้างรูปพรรณรีดร้อน (Bar&HR section) อยู่ที่ 281,419ตัน หดตัวร้อยละ 43.9 เมื่อเทียบกับช่วงเดียวกันของปีก่อน และการผลิตเหล็กลวด (Wire rod) อยู่ที่ 68,752 ตัน คงที่เมื่อเทียบกับช่วงเดียวกันของปีก่อน

การผลิตเหล็กทรงแบน อยู่ที่ 164,246ตัน ปรับลดลงร้อยละ 41.2 เมื่อเทียบกับช่วงเวลาเดียวกันของปีที่ผ่านมา การผลิตเหล็กแผ่นหนา (HR Plate) อยู่ที่ 9,389 ตัน ปรับตัวลดลงร้อยละ 33.8 เมื่อเทียบกับช่วงเดียวกันของปีก่อน การผลิตเหล็กแผ่นรีดร้อน (HR sheet) อยู่ที่ 154,857 ตัน ปรับตัวลดลงร้อยละ 41.6 เมื่อเทียบกับช่วงเดียวกันของปีก่อน และการผลิตเหล็กแผ่นรีดเย็น (CR sheet) อยู่ที่ 159,794 ตัน หดตัวร้อยละ 20.6 เมื่อเทียบกับช่วงเดียวกันของปีก่อน



ยอดการบริโภคเหล็กสำเร็จรูปของไทย

การบริโภคเหล็กสำเร็จรูปของไทย เดือนกันยายน พ.ศ. 2562 อยู่ที่ 1.34 ล้านตัน ลดลงเมื่อเทียบกับช่วงเวลาเดียวกันของปีที่ผ่านมา ร้อยละ 20.7 จำแนกเป็นการบริโภคผลิตภัณฑ์เหล็กทรงยาว 540,106 ตัน ปรับตัวลดลง ร้อยละ 28.8 เมื่อเทียบกับช่วงเวลาเดียวกันของปีก่อน โดยการบริโภคเหล็กเส้นและเหล็กโครงสร้างรูปพรรณรีดร้อน (Bar & HR section) อยู่ที่ 319,013 ตัน หดตัวลงร้อยละ 40.9 เมื่อเทียบกับช่วงเดียวกันของปีก่อน และการบริโภคเหล็กลวด (Wire rod) อยู่ที่ 204,732 ตัน ขยายตัวร้อยละ 5.8 เมื่อเทียบกับช่วงเดียวกันของปีก่อน

การบริโภคผลิตภัณฑ์เหล็กทรงแบนอยู่ที่ประมาณ 800,190 ตัน ลดลงร้อยละ 14.2 เมื่อเทียบกับช่วงเวลาเดียวกันของปีก่อน การบริโภคเหล็กแผ่นหนา (HR Plate) อยู่ที่ 54,396 ตัน ขยายตัวร้อยละ 27.33 เมื่อเทียบกับช่วงเวลาเดียวกันของปีก่อน การบริโภคเหล็กแผ่นรีดร้อน (HR sheet) อยู่ที่ 392,636 ตัน หดตัวร้อยละ 31.1 เมื่อเทียบกับช่วงเวลาเดียวกันของปีก่อน และการบริโภคเหล็กแผ่นรีดเย็น (CR Sheet) อยู่ที่ 271,413 ตัน หดตัว ร้อยละ 16.6 เมื่อเทียบกับช่วงเดียวกันของปีก่อนหน้า

Source: ISIT Analysis

ข้อมูลในรายงาน สิ่งพิมพ์ และเว็บไซต์ที่ได้จัดทำขึ้นมาจากแหล่งข้อมูลที่เชื่อถือได้ อย่างไรก็ตาม สถาบันเหล็กและเหล็กกล้าแห่งประเทศไทยไม่รับประกันความถูกต้อง ครบถ้วนและพอเพียงของข้อมูลเหล่านี้ ความเห็นหรือการคาดการณ์ใดๆ ต่อเหตุการณ์ในอนาคตอาจแตกต่างจากเหตุการณ์ที่จะเกิดขึ้นจริง นอกจากนี้ สถาบันเหล็กและเหล็กกล้าแห่งประเทศไทยขอสงวนสิทธิในการเปลี่ยนแปลงและแก้ไขข้อมูล รวมถึงความเห็นและการประมาณการใดๆ โดยไม่ต้องแจ้งล่วงหน้า

สรุปสถานการณ์อุตสาหกรรมเหล็กไทย



การนำเข้าผลิตภัณฑ์เหล็ก

การนำเข้าผลิตภัณฑ์เหล็กทั้งหมดของไทย เดือนกันยายน พ.ศ. 2562 อยู่ที่ 1.4 ล้านตัน ลดลง ร้อยละ 9.1 เมื่อเทียบกับช่วงเวลาเดียวกันของปีที่ผ่านมา จำแนกเป็น (1) การนำเข้าวัตถุดิบ 167,198 ตัน ปรับตัวลดลงร้อยละ 14.7 เมื่อเทียบกับช่วงเวลาเดียวกันของปีก่อน (2) การนำเข้าผลิตภัณฑ์เหล็กสำเร็จรูปอยู่ที่ 309,949 ตัน ปรับตัวลดลง ร้อยละ 23.3 เมื่อเทียบกับช่วงเวลาเดียวกันของปีก่อน และ (3) การนำเข้าผลิตภัณฑ์เหล็กสำเร็จรูปอยู่ที่ 920,564 ตัน ปรับตัวลดลง ร้อยละ 1.9 เมื่อเทียบกับช่วงเวลาเดียวกันของปีก่อน

โดยการนำเข้าผลิตภัณฑ์เหล็กทรงยาว อยู่ที่ 251,806 ตัน ปรับตัวเพิ่มขึ้น ร้อยละ 5.4 โดยการนำเข้าเหล็กเส้นและเหล็กโครงสร้างรูปพรรณรีดร้อน (Bar&HR section) อยู่ที่ 67,820 ตัน ลดลงร้อยละ 14.5 เมื่อเทียบกับช่วงเวลาเดียวกันของปีที่ผ่านมา และการนำเข้าเหล็กหลอด (Wire rod) อยู่ที่ 139,255 ตัน ขยายตัวที่ร้อยละ 34.5 เมื่อเทียบกับช่วงเวลาเดียวกันของปีที่ผ่านมา

การนำเข้าผลิตภัณฑ์เหล็กทรงแบน อยู่ที่ 665,954 ตัน ปรับตัวลดลง ร้อยละ 4.7 เมื่อเทียบกับช่วงเวลาเดียวกันของปีก่อน โดยการนำเข้า เหล็กแผ่นหนารีดร้อน (HR Plate) และเหล็กแผ่นเคลือบสังกะสี (Galvanized sheet) อยู่ที่ 45,202 ตัน และ 149,482 ตัน ขยายตัวเพิ่มขึ้น ร้อยละ 57.5 และ ร้อยละ 30.5 เมื่อเทียบกับช่วงเวลาเดียวกันของปีที่ผ่านมา ตามลำดับ

ในขณะที่การนำเข้าเหล็กแผ่นรีดร้อน (HR sheet) เหล็กแผ่นรีดเย็น (CRC) อยู่ที่ 238,140 ตัน และ 120,015 ตัน ปรับลดลง ร้อยละ 22.9 และ ร้อยละ 12 เมื่อเทียบกับช่วงเวลาเดียวกันของปีที่ผ่านมา ตามลำดับ

ผลิตภัณฑ์ที่มีการนำเข้ามากที่สุด ได้แก่ เหล็กแผ่นรีดร้อนชนิดม้วน/แผ่น (HR coil/sheet) เหล็กแผ่นเคลือบสังกะสีแบบจุ่มร้อน (HDG) และเหล็กหลอด (Wire rod)

Unit '000 tonne	September		% Y-o-Y
	2018	2019	
Raw Material	196	167	↓ -14.7%
Semi-Finished Steel Product	404	310	↓ -23.3%
Finished Steel Product	938	921	↓ -1.9%
Total Steel Product	1,538	1,398	↓ -9.1%

Source: Customs and ISIT Analysis

ข้อมูลในรายงาน สิ่งพิมพ์ และเว็บไซต์ที่ได้จัดทำขึ้นมาจากแหล่งข้อมูลที่เชื่อถือได้ อย่างไรก็ตาม สถาบันเหล็กและเหล็กกล้าแห่งประเทศไทยไม่รับประกันความถูกต้อง ครบถ้วนและพอเพียงของข้อมูลเหล่านี้ ความเห็นหรือการคาดการณ์ใดๆ ต่อเหตุการณ์ในอนาคตอาจแตกต่างจากเหตุการณ์ที่จะเกิดขึ้นจริง นอกจากนี้ สถาบันเหล็กและเหล็กกล้าแห่งประเทศไทยขอสงวนสิทธิในการเปลี่ยนแปลงและแก้ไขข้อมูล รวมถึงความเห็นและการประมาณการใดๆ โดยไม่ต้องแจ้งล่วงหน้า

สรุปสถานการณ์อุตสาหกรรมเหล็กไทย



การส่งออกผลิตภัณฑ์เหล็ก

การส่งออกผลิตภัณฑ์เหล็กของไทย เดือนกันยายน พ.ศ. 2562 อยู่ที่ 118,967 ตัน ลดลงร้อยละ 33.4 เมื่อเทียบกับช่วงเวลาเดียวกันของปีก่อน จำแนกเป็น (1) การส่งออกวัตถุดิบ 24,846 ตัน ลดลงร้อยละ 17.7 เมื่อเทียบกับช่วงเวลาเดียวกันกับปีก่อน (2) การส่งออกผลิตภัณฑ์สำเร็จรูป 1,443 ตัน ปรับตัวลดลง ร้อยละ 94.8 เมื่อเทียบกับช่วงเวลาเดียวกันของปีก่อน และ (3) การส่งออกผลิตภัณฑ์เหล็กสำเร็จรูป อยู่ที่ 92,677 ตัน ลดลงร้อยละ 23.3 เมื่อเทียบกับช่วงเวลาเดียวกันของปีก่อน

การส่งออกผลิตภัณฑ์ทรงยาวอยู่ที่ 61,971 ตัน หดตัวลงร้อยละ 17.2 เมื่อเทียบกับช่วงเวลาเดียวกันของปีที่ผ่านมา โดยการส่งออกเหล็กเส้นและเหล็กโครงสร้างรูปพรรณรีดร้อน (Bar&HRsection) 30,226 ตัน ปรับตัวลดลง ร้อยละ 26.7 เมื่อเทียบกับช่วงเวลาเดียวกันของปีที่ผ่านมา และการส่งออกเหล็กลวด (Wire rod) อยู่ที่ 3,275 ตัน ขยายตัวเพิ่มขึ้นร้อยละ 50.7 เมื่อเทียบกับช่วงเวลาเดียวกันของปีที่ผ่านมา

การส่งออกผลิตภัณฑ์ทรงแบน อยู่ที่ 30,010 ตัน ลดลงร้อยละ 34.9 เมื่อเทียบกับช่วงเวลาเดียวกันของปีที่ผ่านมา โดยการส่งออกเหล็กแผ่นหนารีดร้อน (HR plate) อยู่ที่ 195 ตัน ขยายตัวเพิ่มขึ้น ร้อยละ 29.1 เมื่อเทียบกับช่วงเวลาเดียวกันของปีที่ผ่านมา การส่งออกเหล็กแผ่นรีดร้อน(HR sheet) เหล็กแผ่นรีดเย็น (CR sheet) และเหล็กแผ่นเคลือบสังกะสี (Galvanized sheet) อยู่ที่ 361 ตัน 8,396 ตัน และ 8,530 ตัน หดตัว ร้อยละ 91.8 ร้อยละ 30.7 และร้อยละ 44.8 เมื่อเทียบกับช่วงเวลาเดียวกันของปีที่ผ่านมา

โดยผลิตภัณฑ์ที่มีการส่งออกมากที่สุด ได้แก่ เหล็กเส้นและโครงสร้างรูปพรรณรีดร้อน (Bar&HR Section) ท่อไร้ตะเข็บ (Seamless pipe) และ ลวดเหล็ก (Steel wire)

Unit '000 tonne	September		% Y-o-Y
	2018	2019	
Raw Material	30	25	↓ -17.7%
Semi-Finished Steel Product	28	1	↓ -94.8%
Finished Steel Product	121	93	↓ -23.3%
Total Steel Product	179	119	↓ -33.4%

Source: Customs and ISIT Analysis

สรุปสถานการณ์อุตสาหกรรมเหล็กไทย

Total Apparent Finished Steel Consumption (unit in tonne)

Sep 19			Production	%y-o-y change	Import	%y-o-y change	Export	%y-o-y change	Consumption	%y-o-y change		
Total Apparent Finished Steel Consumption			514,416	-41.1%	920,564	-1.9%	92,677	-23.3%	1,342,303	-20.6%		
Long Product Finished Steel Consumption			350,171	-41.0%	254,610	6.5%	62,667	-16.1%	542,114	-28.5%		
Long Product	Bar	Carbon steel	281,419	-43.9%	19,324	-16.6%	7,390	-36.4%	319,013	-40.9%		
		Stainless steel			161	-58.9%	13	-80.3%				
		Alloy steel			32,775	-27.9%	1,937	8.1%				
	HR section	Carbon steel			15,441	54.6%	20,886	-24.7%				
		Stainless steel			70	-75.9%	-	-100.0%				
		Alloy steel			49	122.7%	-	-				
	Wire rod	Carbon steel	68,752	-25.4%	68,030	116.5%	3,022	72.6%			204,732	5.8%
		Stainless steel			5,128	-11.9%	-	-100.0%				
		Alloy steel			66,097	-0.3%	253	-39.6%				
	Cold-drawn bar				5,838	11.2%	1,444	-45.2%				
	Steel wire				21,284	5.8%	11,230	-15.9%				
	Seamless pipe				20,413	-33.7%	16,492	7.8%				
	Flat Product Finished Steel Consumption			164,246	-41.2%	665,954	-4.7%	30,010			-34.9%	800,190
Flat Product	HR plate	Carbon steel	9,389	-33.8%	22,522	14.5%	98	188.2%	54,396	27.3%		
		Stainless steel			1,744	-2.2%	61	64.9%				
		Alloy steel			20,936	189.3%	36	-55.0%				
	HR coil/sheet	Carbon steel	154,857	-41.6%	96,396	-10.3%	252	-16.3%	392,636	-31.1%		
		Carbon steel P&O			62,841	-27.4%	34	-98.9%				
		Stainless steel			13,826	-52.2%	40	-95.9%				
		Alloy steel			65,077	-24.2%	35	600.0%				
	CR sheet	Carbon steel	159,794	-20.6%	81,026	-8.8%	1,746	148.4%	271,413	-16.6%		
		Stainless steel			11,197	-15.8%	6,483	-13.4%				
		Alloy steel			27,792	-18.8%	167	-95.7%				
	Coated	Galv.sheet (HDG)	88,949	-13.1%	139,319	34.7%	7,893	-46.9%	229,901	14.1%		
		Galv.sheet (EG)			10,163	-8.4%	637	8.9%				
		Tin plate			5,658	-21.3%	15,211	-17.5%			708	16.1%
		Tin free			8,358	-31.2%	11,769	60.4%			9	-35.7%
		Other coated steel			29,149	-22.6%	59,368	1.6%			3,872	35.2%
	Cold-formed section				3,300	459.3%	696	24.1%				
	Welded pipe				23,467	-9.2%	7,243	-27.1%				

Remark : Apparent Steel Production accounted only hot-rolled steel product

Remark : highlighted figures are estimated.

Sep 19			Production	%y-o-y change	Import	%y-o-y change	Export	%y-o-y change	Consumption	y-o-y change
Apparent Crude Steel Consumption			326,236	-43.4%	309,958	-23.3%	1,444	-94.8%	634,750	-33.4%
Ingot	Carbon Steel				-	-100.0%	0	-		
	Stainless steel				-	-	0	-		
	Alloy steel				9	-	0	-		
Semi Product	Billet		326,236	-43.4%	90,557	-39.5%	0	-100.0%	634,741	-33.4%
	Slab				148,258	-1.5%	125	-		
	Billet/Slab C >= 0.25%				45,182	41.8%	1,162	-94.6%		
	Other Semi				25,952	-64.1%	157	-6.0%		

Source: ISIT Analysis

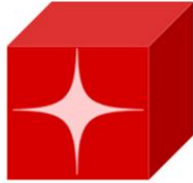
ข้อมูลในรายงาน สิ่งพิมพ์ และเว็บไซต์ที่ได้จัดทำขึ้นมาจากแหล่งข้อมูลที่เชื่อถือได้ อย่างไรก็ตาม สถาบันเหล็กและเหล็กกล้าแห่งประเทศไทยไม่รับประกันความถูกต้อง ครบถ้วนและพอเพียงของข้อมูลเหล่านี้ ความเห็นหรือการคาดการณ์ใดๆ ต่อเหตุการณ์ในอนาคตอาจแตกต่างจากเหตุการณ์ที่จะเกิดขึ้นจริง นอกจากนี้ สถาบันเหล็กและเหล็กกล้าแห่งประเทศไทยขอสงวนสิทธิในการเปลี่ยนแปลงและแก้ไขข้อมูล รวมถึงความเห็นและการประมาณการใดๆ โดยไม่ต้องแจ้งล่วงหน้า

สรุปสถานการณ์อุตสาหกรรมเหล็กไทย

Iron and Steel Institute of Thailand Summary of Import to and Export from Thailand, group by product class, Period: April 2019									
Product Class / Description	Import (Exchange rate = THB/USD)				Accumulated YTM Qty (Tonne)	Export (Exchange rate = THB/USD)			
	Sep 19			Qty (Tonne)		Sep 19			Accumulated YTM Qty (Tonne)
	Qty (Tonne)	Value (THB) Note: CIF	Avg.price (THB/Tonne)			Qty (Tonne)	Value (THB) Note: FOB	Avg.price (THB/Tonne)	
100 - Iron Products	46,209	659,571,076	14,274	196,684	3,571	86,684,314	24,276	35,182	
110 - Pig Iron	46,209	659,571,076	14,274	194,521	3,345	83,847,925	25,063	33,507	
120 - DRI	0	0	0	2,157	0	15	15,000	0	
130 - HBI	0	0	0	5	225	2,836,374	12,586	1,676	
200 - Ferro Alloys	8,074	327,045,662	40,505	75,132	593	57,400,744	96,767	8,502	
210 - Ferro-chromium	1,217	38,470,161	31,605	9,348	0	0	0	10	
220 - Ferro-manganese	725	26,888,433	37,086	10,238	0	0	0	87	
230 - Ferro-silico-manganese	2,353	72,564,769	30,837	23,217	0	0	0	459	
240 - Ferro-silicon	3,449	139,887,985	40,556	29,012	546	27,115,918	49,636	7,728	
250 - Other	330	49,234,314	149,416	3,316	47	30,284,826	645,952	218	
300 - Crude Steel Products	309,958	4,417,553,876	14,252	3,141,139	1,444	50,245,387	34,797	89,812	
310 - Ingots	9	294,756	32,021	67	0	3,111	259,250	5	
311 - Carbon Steel	0	21,752	1,035,810	49	0	3,111	259,250	5	
312 - Stainless Steel	0	5,460	1,365,000	9	0	0	0	0	
313 - Other (Alloy Steel)	9	267,544	29,144	9	0	0	0	0	
380 - Semi-Finished Steel	309,949	4,417,259,120	14,252	3,141,072	1,444	50,242,276	34,795	89,807	
381 - Billet	90,557	1,272,871,786	14,056	1,016,331	0	0	0	70,369	
382 - Slab	148,258	2,121,757,143	14,311	1,265,118	125	2,873,425	22,902	685	
383 - Other (e.g. bloom, beam-blanks)	25,950	385,738,202	14,865	262,992	147	19,964,247	135,890	1,765	
384 - Semi-finished : C<= 0.25	45,182	634,837,026	14,051	588,514	1,162	20,270,534	17,444	16,518	
385 - Other (e.g. stainless, alloy steel)	2	2,054,963	851,622	8,114	10	7,134,070	750,481	470	
400 - Hot-rolled Steel Products	490,416	10,933,291,405	22,294	5,024,463	34,059	671,103,224	19,704	466,061	
410 - Rails & Accessories	1,933	95,222,106	49,262	61,850	105	20,163,667	192,387	584	
420 - Steel Sheet Piles	3,346	63,342,272	18,930	11,690	2,576	46,208,195	17,939	11,951	
430 - Sections	10,281	231,405,378	22,508	36,899	18,205	346,468,577	19,031	229,156	
431 - Carbon Steel	10,162	225,805,335	22,222	34,996	18,205	346,468,577	19,031	229,153	
432 - Stainless Steel	70	4,490,127	63,700	1,660	0	0	0	3	
433 - Other (Alloy Steel)	49	1,109,916	22,629	246	0	0	0	0	
440 - Bars	52,260	1,542,637,246	29,519	557,900	9,340	173,169,426	18,540	194,689	
441 - Carbon Steel	19,324	569,422,536	29,467	191,190	7,390	132,033,015	17,866	178,892	
442 - Stainless Steel	161	22,150,417	137,774	2,382	13	1,232,619	97,003	1,089	
443 - Other (Alloy Steel)	32,775	951,064,293	29,018	364,329	1,937	39,903,792	20,596	14,706	
450 - Wire Rods	139,255	2,916,435,734	20,943	1,063,153	3,275	64,190,312	19,601	21,647	
451 - Carbon Steel	68,030	1,270,222,627	18,671	390,183	3,022	58,338,786	19,307	18,540	
452 - Stainless Steel	5,128	355,722,998	69,372	40,253	0	90,921	476,026	77	
453 - Other (Alloy Steel)	66,097	1,290,490,109	19,524	632,716	253	5,760,605	22,766	3,029	
470 - Plates (>=3 mm)	45,201	1,072,667,334	23,731	365,394	195	9,009,657	46,122	2,395	
471 - Carbon Steel	22,522	526,019,258	23,356	166,179	98	2,509,920	25,563	1,795	
472 - Stainless Steel	1,744	125,811,902	72,154	12,283	61	3,435,498	56,623	287	
473 - Other (Alloy Steel)	20,936	420,836,174	20,101	186,934	36	3,064,239	83,991	312	
480 - HR Coils / Sheets (238,140	5,011,581,335	21,045	2,927,574	362	11,893,390	32,849	5,639	
481 - Carbon Steels	96,396	1,664,411,070	17,266	1,116,044	252	5,366,484	21,275	4,119	
482 - Stainless Steels	13,826	697,241,483	50,430	209,442	40	3,293,484	81,637	1,204	
483 - Other (Alloy Steel)	65,077	1,260,222,003	19,365	866,039	35	1,723,022	48,613	124	
484 - Carbon Steels P&O	62,841	1,389,706,779	22,115	736,051	34	1,510,400	44,374	190	
500 - Cold-rolled Products	120,015	3,373,685,027	28,111	1,253,989	8,396	405,612,232	48,311	113,702	
510 - Cold-rolled Sheets & Strips	106,947	2,971,962,831	27,789	1,136,491	8,393	405,354,773	48,295	113,079	
511 - Carbon Steels	81,026	1,711,966,785	21,129	851,506	1,746	37,126,795	21,261	41,521	
512 - Stainless Steel	11,197	863,807,868	77,144	123,758	6,483	365,841,159	56,434	66,811	
513 - Other (Alloy Steel)	14,724	396,188,178	26,908	161,228	165	2,386,819	14,508	4,748	
520 - Cold-rolled Electrical Sheets	13,068	401,722,196	30,741	117,497	2	257,459	103,273	621	
600 - Coated Sheets & Strips	235,829	5,791,615,381	24,559	2,394,300	13,119	367,879,187	28,043	120,996	
610 - Galvanized Sheets	149,482	3,249,132,067	21,736	1,414,627	8,529	197,581,837	23,165	78,959	
611 - Hot Dip (CGI)	139,319	2,978,066,717	21,376	1,317,935	7,893	182,119,542	23,074	70,795	
612 - EGI	10,163	271,065,350	26,671	96,691	637	15,462,295	24,286	8,165	
620 - Tinplates / Tin free	26,980	789,245,129	29,253	330,839	717	41,397,062	57,711	5,996	
621 - Tinplates	15,211	441,717,954	29,040	197,911	708	40,331,109	56,941	5,916	
622 - Tin free	11,769	347,527,175	29,529	132,928	9	1,065,953	118,190	79	
630 - Zn-Al	2,322	53,890,854	23,211	18,705	332	8,444,062	25,443	4,705	
680 - Color Coated	28,982	922,832,326	31,842	253,735	2,782	96,859,141	34,821	18,133	
690 - Others	28,064	776,515,005	27,669	376,397	758	23,597,085	31,121	13,205	
700 - Pipes & Tubes (excl. pipe fittings)	43,881	2,060,116,316	46,948	439,147	23,734	937,293,504	39,491	273,163	
710 - Seamless	20,413	1,180,657,941	57,838	192,726	16,492	594,850,622	36,069	132,526	
720 - Welded	23,467	879,458,375	37,476	246,421	7,243	342,442,882	47,282	140,637	
800 - Cold-finished & Cold-formed Steels	30,422	1,502,657,554	49,394	271,089	13,370	477,145,388	35,688	133,490	
820 - Cold-formed Sections	3,300	99,227,913	30,067	14,774	696	17,502,227	25,153	7,038	
830 - Cold Draw n Bars	5,838	545,553,326	93,449	56,506	1,444	62,387,431	43,216	17,357	
831 - Carbon Steels	2,057	109,872,542	53,421	19,833	690	18,744,535	27,181	8,084	
832 - Stainless Steels	2,131	295,955,402	138,873	19,890	130	16,450,688	126,453	1,532	
833 - Other (Alloy Steel)	1,650	139,725,382	84,676	16,785	624	27,192,208	43,585	7,738	
840 - Steel Wires	21,284	857,876,315	40,307	199,809	11,230	397,255,730	35,373	109,095	
841 - Carbon Steels	16,758	558,906,513	33,352	145,262	5,202	185,095,431	33,039	57,523	
842 - Stainless Steels	751	105,839,952	140,940	6,961	637	84,406,795	132,492	6,091	
843 - Other (Alloy Steel)	3,775	193,129,850	51,159	47,586	4,991	127,753,504	25,598	45,480	
900 - Iron & Steel Scrap	112,906	1,172,007,039	10,380	774,057	20,683	668,327,650	32,314	273,208	
910 - Carbon Steel	72,156	653,985,131	9,063	444,104	5,491	54,105,366	9,854	156,060	
920 - Stainless Steel	5,921	197,707,663	33,392	50,541	14,620	604,779,989	41,366	120,685	
930 - Other Alloy Steel	3,969	58,004,719	14,613	32,746	550	9,363,565	17,031	6,402	
940 - Cast Iron	30,859	262,309,526	8,500	246,475	22	79,600	3,625	1,061	
950 - Other (Scrap)	0	0	0	188	0	0	0	0	

Source: Customs and ISIT Analysis

ข้อมูลในรายงาน สิ่งพิมพ์ และเว็บไซต์ที่ได้จัดทำขึ้นมาจากแหล่งข้อมูลที่เกี่ยวข้องได้ อย่างไรก็ตาม สถาบันเหล็กและเหล็กกล้าแห่งประเทศไทยไม่รับประกันความถูกต้อง ครบถ้วนและพอเพียงของข้อมูลเหล่านี้ ความเห็นหรือการคาดการณ์ใดๆ ต่อเหตุการณ์ในอนาคตอาจแตกต่างจากเหตุการณ์ที่จะเกิดขึ้นจริง นอกจากนี้ สถาบันเหล็กและเหล็กกล้าแห่งประเทศไทยขอสงวนสิทธิในการเปลี่ยนแปลงและแก้ไขข้อมูล รวมถึงความเห็นและการประมาณการใดๆ โดยไม่ต้องแจ้งล่วงหน้า



ศูนย์ข้อมูลเชิงลึก อุตสาหกรรมเหล็กไทย

ติดตามข้อมูลอุตสาหกรรมเหล็กเพิ่มเติมได้ที่



<https://www.isit.or.th>



<https://www.iiu.isit.or.th>



ISIT.Thailand



คำจำกัดความรับผิดชอบ

ข้อมูลในรายงาน สิ่งพิมพ์ และเว็บไซต์ที่ได้จัดทำขึ้นมาจากแหล่งข้อมูลที่เชื่อถือได้ อย่างไรก็ตาม สถาบันเหล็กและเหล็กกล้าแห่งประเทศไทยไม่รับประกันความถูกต้อง ครบถ้วนและพอเพียงของข้อมูลเหล่านี้ ความเห็นหรือการคาดการณ์ใดๆ ต่อเหตุการณ์ในอนาคตอาจแตกต่างจากเหตุการณ์ที่จะเกิดขึ้นจริง นอกจากนี้สถาบันเหล็กและเหล็กกล้าแห่งประเทศไทยขอสงวนสิทธิในการเปลี่ยนแปลงและแก้ไขข้อมูล รวมถึงความเห็นและการประมาณการใดๆ โดยไม่ต้องแจ้งล่วงหน้า

Disclaimer

The information in the above report, publication and website has been obtained from sources believed to be reliable. However, Iron & Steel Institute of Thailand does not guarantee the accuracy, adequacy or completeness of the information. Any opinions or forecasts regarding future events may differ from actual events or results. In addition, Iron & Steel Institute of Thailand reserves the right to make changes and corrections to the information, including any opinions or forecasts, at any time without notice.

ข้อมูลในรายงาน สิ่งพิมพ์ และเว็บไซต์ที่ได้จัดทำขึ้นมาจากแหล่งข้อมูลที่เชื่อถือได้ อย่างไรก็ตาม สถาบันเหล็กและเหล็กกล้าแห่งประเทศไทยไม่รับประกันความถูกต้อง ครบถ้วนและพอเพียงของข้อมูลเหล่านี้ ความเห็นหรือการคาดการณ์ใดๆ ต่อเหตุการณ์ในอนาคตอาจแตกต่างจากเหตุการณ์ที่จะเกิดขึ้นจริง นอกจากนี้สถาบันเหล็กและเหล็กกล้าแห่งประเทศไทยขอสงวนสิทธิในการเปลี่ยนแปลงและแก้ไขข้อมูล รวมถึงความเห็นและการประมาณการใดๆ โดยไม่ต้องแจ้งล่วงหน้า